



## 1. สถานการณ์โรคเฝ้าระวังทางระบาดวิทยาปี 2566 (ตั้งแต่ 1 มกราคม – 26 พฤศจิกายน 2566)

โรคที่มีรายงานผู้ป่วยสูงสุด 5 อันดับแรก คือ อุจจาระร่วง รองลงมา คือ ปอดบวม ไข้ไม่ทราบสาเหตุ อาหารเป็นพิษ และ ไข้หวัดใหญ่

โรคที่มีรายงานผู้ป่วยสูงสุด 5 อันดับแรก **เดือนตุลาคม** คือ อุจจาระร่วง รองลงมา คือ ปอดบวม ไข้ไม่ทราบสาเหตุ อาหารเป็นพิษ และ ไข้หวัดใหญ่

ตารางที่ 1 จำนวนและอัตราป่วยด้วยโรคเฝ้าระวังทางระบาดวิทยา 10 อันดับแรก จ.ร้อยเอ็ด ปี 2566

โรค	ปี 2566												รวม (ราย)	อัตราป่วย (ต่อแสน )
	ม.ค.	ก.พ.	มี.ค.	เม.ย.	พ.ค.	มิ.ย.	ก.ค.	ส.ค.	ก.ย.	ต.ค.	พ.ย.	ธ.ค.		
อุจจาระร่วง	1,917	2,046	2,074	1,490	1,217	1,076	1,095	1,036	741	235	48		12,975	991.54
ปอดบวม	691	659	814	552	499	544	559	715	925	1057	444		7,459	570.01
ไข้หวัดใหญ่	125	132	197	49	62	110	274	619	1627	1499	385		5,079	388.13
ไข้ไม่ทราบสาเหตุ	295	356	417	285	220	311	475	545	583	122	16		3,625	277.02
อาหารเป็นพิษ	300	377	315	270	264	255	283	260	224	229	147		2,924	223.45
ไข้เลือดออก	7	19	28	32	44	208	482	413	301	126	30		1,690	130.40
มือเท้าปาก	28	53	62	29	49	164	218	121	109	61	56		950	72.59
โรคติดต่อทาง เพศสัมพันธ์	64	52	71	65	69	78	73	64	49	64	46		695	53.11
สคัลป์ไทไฟส	20	13	11	11	20	15	70	110	95	117	43		525	40.12
เมลิออยโดซิส	33	25	18	24	27	26	40	45	41	35	8		322	24.60

## 2. สถานการณ์โรคที่สำคัญในเดือนพฤศจิกายน 2566

### 2.1 สถานการณ์โรคไข้เลือดออก

#### สถานการณ์ประเทศไทย

ตั้งแต่วันที่ 1 มกราคม – 26 พฤศจิกายน 2566 ประเทศไทยมีรายงานผู้ป่วยทั้งหมด 136,655 ราย อัตราป่วย 206.64 ต่อประชากรแสนคน เสียชีวิต 147 ราย อัตราป่วยตาย ร้อยละ 0.11

จำแนกรายภาค พบว่า ภาคเหนือ มีอัตราป่วยสูงสุด รองลงมาคือ ภาคใต้ ภาคกลาง และภาคตะวันออกเฉียงเหนือ ตามลำดับ

### สถานการณ์โรคไข้เลือดออกประเทศไทย ปี 2566

ข้อมูล ณ วันที่ 26 พฤศจิกายน 2566

จำนวนผู้ป่วยสะสม	136,655 ราย
จำนวนผู้ป่วยเสียชีวิต	147 ราย
อัตราป่วย	206.64 ต่อประชากรแสนคน
อัตราป่วยตาย (ร้อยละ)	0.11

ภาค	ผู้ป่วย (ราย)	ผู้ป่วยตาย (ราย)	อัตราป่วย ต่อแสน	อัตราป่วยตาย ร้อยละ
ตะวันออกเฉียงเหนือ	31,593	17	144.89	0.05
เหนือ	32,434	23	270.42	0.07
กลาง	50,857	64	222.68	0.13
ใต้	21,771	43	229.30	0.20
<b>รวมทั้งประเทศ</b>	<b>136,655</b>	<b>147</b>	<b>206.64</b>	<b>0.11</b>

ที่มา : รายงาน 506 กองระบาดวิทยา สัปดาห์ที่ 46

รูปที่ 1 จำนวนและอัตราป่วยผู้ป่วยไข้เลือดออก จำแนกรายภูมิภาค ปี 2566

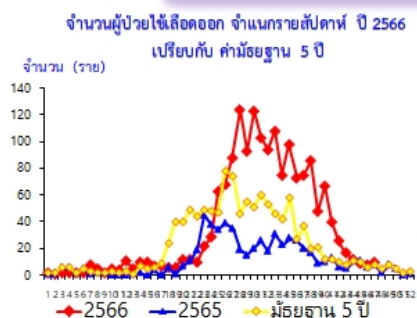
### สถานการณ์ไข้เลือดออกจังหวัดร้อยเอ็ด

ตั้งแต่ 1 มกราคม – 26 พฤศจิกายน 2566 มีรายงานผู้ป่วยไข้เลือดออก จำนวน 1,690 ราย มีผู้ป่วยเสียชีวิต 1 ราย อัตราป่วย 130.40 ต่อแสนประชากร อัตราป่วยตาย ร้อยละ 0.06 อัตราป่วยอยู่ในลำดับที่ 58 ของประเทศ ลำดับที่ 13 ของภาคตะวันออกเฉียงเหนือ ซึ่งจำนวนผู้ป่วยปี 2566 มีแนวโน้มสูงขึ้นในช่วงเดือนเมษายน และเริ่มลดลง สิงหาคม – พฤศจิกายน 2566 แต่ยังคงสูงกว่าค่ามัธยฐานย้อนหลัง 5 ปี กลุ่มอายุที่พบว่ามีอัตราป่วยสูงสุด คือ กลุ่มอายุ 10-14 ปี และ กลุ่มอายุ 5-9 ปี อำเภอที่มีอัตราป่วยสะสมสูงสุดตั้งแต่ต้นปี 5 อันดับแรก คือ อ.เมยวดี ปทุมรัตน์ เกษตรวิสัย โพนทอง และพนมไพร

### สถานการณ์โรคไข้เลือดออก จังหวัดร้อยเอ็ด ปี 2566

ข้อมูล ณ วันที่ 26 พฤศจิกายน 2566 (รายงาน 506)

* จำนวนผู้ป่วย	1,690 ราย
* เสียชีวิต	1 ราย
* อัตราป่วย	130.40 ต่อประชากรแสนคน
* อัตราป่วยตายร้อยละ	0.06



อัตราป่วยอยู่ลำดับที่ 58 ของประเทศ ลำดับที่ 13 ของภาคตะวันออกเฉียงเหนือ และ ลำดับที่ 2 ของเขตสุขภาพที่ 7

รูปที่ 2 จำนวนผู้ป่วยไข้เลือดออก จ.ร้อยเอ็ด จำแนกรายเดือน ปี 2566 เปรียบกับปี 2565 และค่ามัธยฐาน 5 ปี

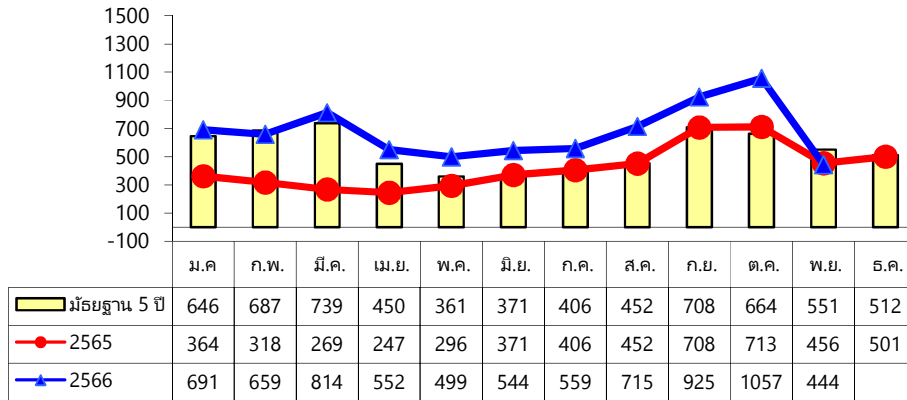
ตารางที่ 2 จำนวนผู้ป่วยและอัตราป่วยไข้เลือดออก รายอำเภอ จำแนกรายเดือน จ.ร้อยเอ็ด ปี 2566

อำเภอ	เดือน												รวม	อัตราป่วย (ต่อแสน)
	ม.ค.	ก.พ.	มี.ค.	เม.ย.	พ.ค.	มิ.ย.	ก.ค.	ส.ค.	ก.ย.	ต.ค.	พ.ย.	ธ.ค.		
เมือง	1	0	2	6	3	18	29	35	23	15	1		133	84.00
-ในเขตเทศบาล	0	0	0	0	0	2	13	6	3	2	0		26	73.61
- นอกเขต	1	0	2	6	3	16	16	29	20	13	1		107	86.98
เกษตรวิสัย	1	0	0	2	5	26	65	63	53	5	2		222	227.83
ปทุมรัตต์	1	2	2	1	5	22	41	27	26	11	1		139	259.02
จตุรพักตรพิมาน	0	0	1	1	10	28	33	25	22	5	1		126	159.15
ธวัชบุรี	1	0	0	1	0	2	25	18	16	9	0		72	107.22
พนมไพร	0	1	6	4	0	8	23	31	31	7	7		118	165.93
โพนทอง	0	1	3	5	6	55	78	46	9	9	1		213	197.32
โพธิ์ชัย	0	0	0	3	3	10	27	10	8	5	0		66	113.64
หนองพอก	0	0	0	0	2	4	9	26	31	16	7		95	142.92
เสลภูมิ	2	5	6	4	3	1	18	18	6	6	3		72	60.90
สุวรรณภูมิ	1	0	1	2	2	12	66	57	30	14	4		189	165.36
เมืองสรวง	0	0	0	0	0	2	3	2	0	0	0		7	30.26
โพนทราย	0	0	0	0	0	4	8	10	10	4	0		36	128.67
อาจสามารถ	0	8	1	0	1	1	9	5	0	0	0		25	33.91
เมยวดี	0	0	0	0	1	10	28	14	5	2	0		60	259.13
ศรีสมเด็จ	0	0	2	0	1	2	10	8	20	13	2		58	161.26
จังหาร	0	0	0	1	1	0	1	4	2	0	0		9	19.89
เชียงขวัญ	0	1	2	2	0	0	2	3	1	0	0		11	40.20
หนองฮี	0	0	0	0	0	0	1	7	0	1	0		9	36.92
ทุ่งเขาหลวง	0	1	2	0	1	3	6	4	8	4	1		30	129.37
<b>รวมทั้งหมด</b>	<b>7</b>	<b>19</b>	<b>28</b>	<b>32</b>	<b>44</b>	<b>208</b>	<b>482</b>	<b>413</b>	<b>301</b>	<b>126</b>	<b>30</b>	<b>0</b>	<b>1,690</b>	<b>130.40</b>

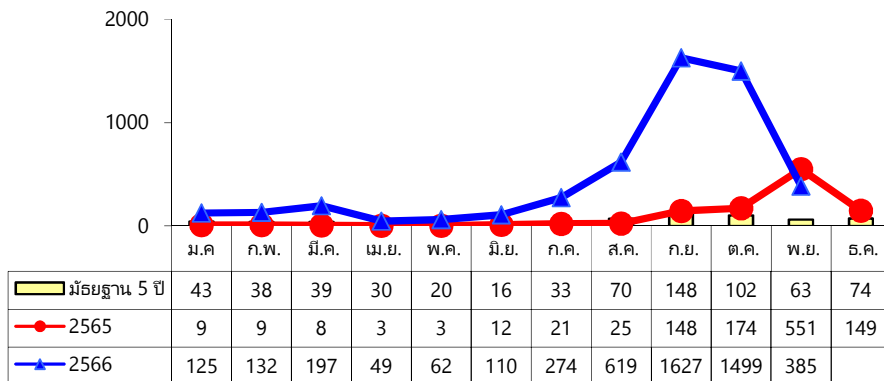
ข้อมูล ณ วันที่ 26 พฤศจิกายน 2566

## 2.2 สถานการณ์โรคปอดบวมและไข้หวัดใหญ่

ตั้งแต่ 1 มกราคม – 26 พฤศจิกายน 2566 จังหวัดร้อยเอ็ด มีรายงานผู้ป่วยผู้ป่วยโรคปอดบวม 7,459 ราย อัตราป่วยเท่ากับ 570.01 ต่อประชากรแสนคน โรคไข้หวัดใหญ่ 5,079 ราย อัตราป่วย 388.13 ต่อประชากรแสนคน



รูปที่ 3 จำนวนผู้ป่วยโรคปอดบวม รายเดือน ปี 2565-2566 และมัธยฐาน 5 ปี จ.ร้อยเอ็ด



รูปที่ 4 จำนวนผู้ป่วยโรคไข้หวัดใหญ่ รายเดือน ปี 2565-2566 และมัธยฐาน 5 ปี จ.ร้อยเอ็ด

ในปี 2566 กลุ่มอายุที่มีอัตราป่วยสูงสุด โรคปอดบวม คือ กลุ่มอายุ 65 ปีขึ้นไป และกลุ่มอายุ 0-4 ปี สำหรับโรคไข้หวัดใหญ่ กลุ่มอายุที่มีอัตราป่วยสูงสุด คือ รองลงมา 0-4 ปี 5-9 ปี และกลุ่มอายุ 25-34 ปี

เดือนมีนาคม 2566 มีเหตุการณ์การระบาดไข้หวัดใหญ่ในกลุ่มทหารกองประจำการ ค่ายทหารแห่งหนึ่ง มีผู้ป่วยตามนิยามรวมจำนวน 26 ราย ส่วนใหญ่มีอาการไอ มีน้ำมูก และมีไข้ ผู้ป่วยส่วนใหญ่รักษาตัวที่โรงพยาบาลร้อยเอ็ด ทีม SRRT จังหวัดร้อยเอ็ด และโรงพยาบาลค่ายสมเด็จพระพุทธยอดฟ้าจุฬาโลกมหาราช ได้ดำเนินการค้นหาผู้ป่วยเพิ่มเติม และควบคุมโรคในหน่วยฝึกทหารแห่งนี้ พบว่าปัจจัยเสี่ยงของการระบาดครั้งนี้ คือการใช้แก้วน้ำร่วมกัน และการสัมผัสใกล้ชิดกับผู้ป่วย ดังนั้นจึงแนะนำให้หน่วยฝึกปรับมาตรการการใช้ช้อน ส้อม และแก้วน้ำส่วนตัวของทหาร และการคัดกรองผู้ที่มีอาการป่วยให้เข้ารับการรักษา

เดือนสิงหาคม 2566 รับแจ้งมีเหตุการณ์การระบาดไข้หวัดใหญ่ในโรงเรียนประถมศึกษา และมัธยมศึกษา หลายแห่ง ปัจจัยเสี่ยงที่สำคัญ คือการที่นักเรียนและบุคลากรในโรงเรียนติดเชื้อไข้หวัดใหญ่ แล้วมีการนำมาแพร่ในโรงเรียน ซึ่งมีสิ่งแวดล้อมที่เอื้อต่อการแพร่กระจายของโรคอยู่แล้ว

ตารางที่ 3 จำนวนผู้ป่วยและอัตราป่วยโรคปอดบวม จังหวัดร้อยเอ็ด ปี 2566

อำเภอ	เดือน												รวม	อัตราป่วย (ต่อแสน)
	ม.ค.	ก.พ.	มี.ค.	เม.ย.	พ.ค.	มิ.ย.	ก.ค.	ส.ค.	ก.ย.	ต.ค.	พ.ย.	ธ.ค.		
เมือง	74	62	75	43	48	54	65	77	103	127	39		767	491.25
เกษตรวิสัย	39	31	56	41	30	25	19	28	34	62	20		385	391.48
ปทุมรัตน์	50	40	63	31	43	24	18	37	46	87	24		463	862.50
จตุรพักตรพิมาน	52	64	70	39	38	48	52	72	90	67	27		619	767.63
ธวัชบุรี	43	33	43	16	23	25	26	41	36	39	21		346	506.05
พนมไพร	43	32	67	44	27	55	20	45	63	75	44		515	701.69
โพนทอง	38	61	56	35	30	37	39	56	62	59	29		502	465.38
โพธิ์ชัย	20	15	11	17	14	21	18	19	22	32	17		206	356.40
หนองพอก	19	17	23	12	19	17	20	17	13	19	12		188	286.22
เสลภูมิ	75	66	57	52	55	56	81	79	78	96	34		729	599.93
สุวรรณภูมิ	30	34	44	23	16	29	34	28	51	78	31		398	341.85
เมืองสรวง	21	4	25	25	7	15	9	13	32	31	11		193	832.00
โพนทราย	7	9	10	5	2	3	4	5	2	9	4		60	214.25
อาจสามารถ	43	33	41	41	26	28	38	43	35	62	23		413	554.33
เมยวดี	8	20	23	10	13	7	10	24	35	26	15		191	841.26
ศรีสมเด็จ	44	41	59	40	27	40	36	43	104	82	47		563	1527.03
จังหาร	21	34	24	24	26	13	11	32	25	39	7		256	543.70
เชียงขวัญ	17	15	10	14	12	9	14	10	22	19	8		150	539.53
หนองฮี	20	22	23	14	22	21	13	13	26	21	14		209	839.19
ทุ่งเขาหลวง	27	26	34	26	21	17	32	33	46	27	17		306	1294.25
<b>รวมทั้งหมด</b>	<b>691</b>	<b>659</b>	<b>814</b>	<b>552</b>	<b>499</b>	<b>544</b>	<b>559</b>	<b>715</b>	<b>925</b>	<b>1,057</b>	<b>444</b>		<b>7,459</b>	<b>570.01</b>

ที่มา : ข้อมูล ณ วันที่ 26 พฤศจิกายน 2566 (จากรายงาน 506)

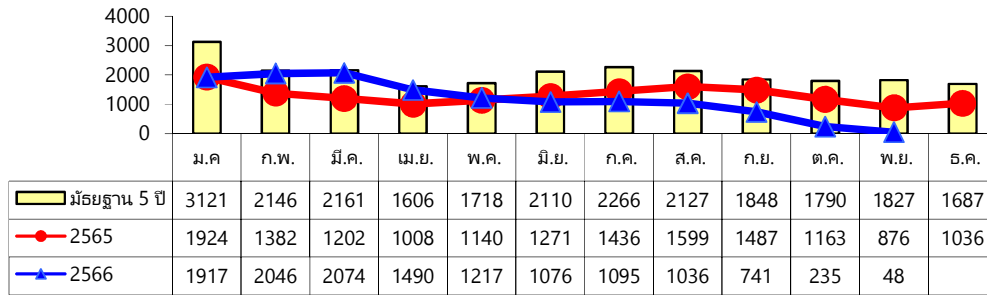
ตารางที่ 4 จำนวนผู้ป่วยและอัตราป่วยโรคไข้วัดใหญ่ จังหวัดร้อยเอ็ด ปี 2566

อำเภอ	เดือน												รวม	อัตราป่วย (ต่อแสน)
	ม.ค.	ก.พ.	มี.ค.	เม.ย.	พ.ค.	มิ.ย.	ก.ค.	ส.ค.	ก.ย.	ต.ค.	พ.ย.	ธ.ค.		
เมือง	46	54	87	14	25	36	60	148	559	488	126		1,643	1,052.31
เกษตรวิสัย	6	6	4	3	6	2	6	52	101	66	20		272	276.58
ปทุมรัตน์	2	14	3	0	1	4	13	17	68	95	15		232	432.18
จตุรพักตรพิมาน	17	18	29	13	13	18	31	51	134	64	12		400	496.04
ธวัชบุรี	12	12	14	4	4	5	14	29	115	119	37		365	533.84
พนมไพร	0	0	1	1	0	0	3	5	10	19	3		42	57.23
โพนทอง	10	1	7	2	1	9	38	68	97	101	31		365	338.37
โพธิ์ชัย	2	2	3	2	3	9	4	6	26	19	3		79	136.68
หนองพอก	0	0	0	0	0	2	1	7	16	65	3		94	143.11
เสลภูมิ	7	2	10	0	1	6	21	61	151	141	43		443	364.56
สุวรรณภูมิ	3	0	6	0	2	3	44	62	92	87	17		316	271.42
เมืองสรวง	0	1	2	0	1	1	7	9	6	7	2		36	155.19
โพนทราย	1	0	0	0	0	0	0	7	7	16	6		37	132.12
อาจสามารถ	7	9	10	3	1	2	7	9	68	66	24		206	276.50
เมยวดี	0	0	1	0	0	1	4	2	10	9	1		28	123.33
ศรีสมเด็จ	1	2	6	1	2	2	7	15	42	55	20		153	414.98
จังหาร	3	3	3	2	0	1	4	15	21	28	11		91	193.27
เชียงขวัญ	3	7	7	3	2	4	4	22	51	22	5		130	467.59
หนองฮี	3	1	3	1	0	2	5	30	30	21	2		98	393.50
ทุ่งเขาหลวง	2	0	1	0	0	3	1	4	23	11	4		49	207.25
<b>รวมทั้งหมด</b>	<b>125</b>	<b>132</b>	<b>197</b>	<b>49</b>	<b>62</b>	<b>110</b>	<b>274</b>	<b>619</b>	<b>1,627</b>	<b>1,499</b>	<b>385</b>		<b>5,079</b>	<b>388.13</b>

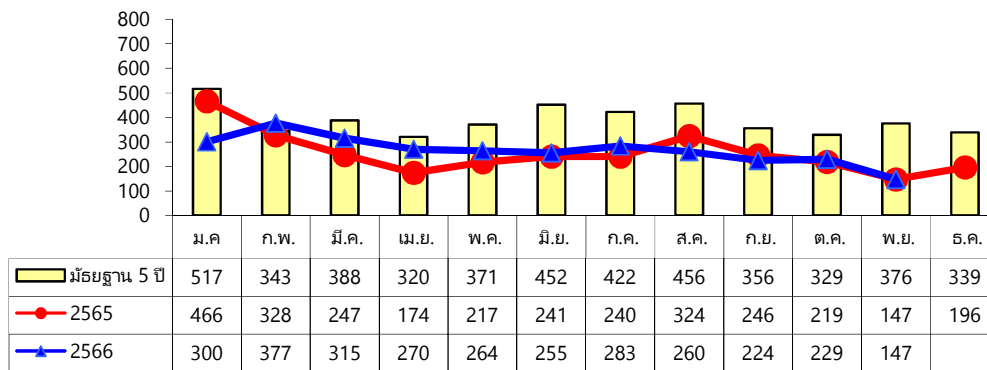
ที่มา : ข้อมูล ณ วันที่ 26 พฤศจิกายน 2566 (จากรายงาน 506)

### 2.3 สถานการณ์โรคอุจจาระร่วงและอาหารเป็นพิษ

ตั้งแต่ 1 มกราคม – 26 พฤศจิกายน 2566 จังหวัดร้อยเอ็ด มีรายงานผู้ป่วยโรคอุจจาระร่วงเฉียบพลัน จำนวน 12,975 ราย อัตราป่วยเท่ากับ 991.54 ต่อแสนประชากร โรคอาหารเป็นพิษ จำนวน 2,924 ราย อัตราป่วย 223.45 ต่อแสนประชากร



รูปที่ 5 จำนวนผู้ป่วยโรคอุจจาระร่วง จำแนกรายเดือน ปี 2566 เปรียบกับปี 2565 และมัธยฐาน 5 ปี



รูปที่ 6 จำนวนผู้ป่วยโรคอาหารเป็นพิษ จำแนกรายเดือน ปี 2566 เปรียบกับปี 2565 และมัธยฐาน 5 ปี

เดือนตุลาคม 2566 จังหวัดร้อยเอ็ดมีรายงานผู้ป่วยติดเชื้อ *Streptococcus suis* เสียชีวิต จำนวน 1 ราย เพศชาย อายุ 53 ปี ที่อยู่ตำบลเกาะแก้ว อำเภอเสลภูมิ จังหวัดร้อยเอ็ด โดยมีประวัติเสี่ยงการรับเชื้อจากการชำแหละหมูโดยไม่มีอุปกรณ์ป้องกัน และรับประทานหมูดิบ จากการสอบสวนพบผู้มีโอกาสเข้าข่ายติดเชื้อ *S.suis* เพิ่มอีก 1 ราย เป็นเพศชาย อายุ 52 ปี ที่อยู่ตำบลเกาะแก้ว อำเภอเสลภูมิ จังหวัดร้อยเอ็ด มีประวัติเป็นผู้ร่วมชำแหละหมู และรับประทานหมูดิบในวันเดียวกัน ทีมสอบสวนโรค (JIT) สำนักงานสาธารณสุขจังหวัดร้อยเอ็ด ร่วมกับ สำนักงานสาธารณสุขอำเภอเสลภูมิ ปศุสัตว์อำเภอเสลภูมิ รพ.สต.บ้านดงหลาย ต.เกาะแก้ว และหน่วยงานปกครองในพื้นที่ ร่วมดำเนินการควบคุมโรค และประชาสัมพันธ์เพื่อลดพฤติกรรม และความเสี่ยงจากการติดเชื้อ *S.suis* ในชุมชน

และในเดือนพฤศจิกายน 2566 พบรายงานผู้เสียชีวิตจากการติดเชื้อ *S.suis* เพิ่มเติมอีก 2 ราย ในอำเภอจตุรพักตรพิมาน และพนมไพร จากการสอบสวนผู้เสียชีวิตทั้ง 2 ราย ไม่มีประวัติการสัมผัสหรือรับประทานเนื้อหมูดิบที่ชัดเจน แต่ปัจจัยเสี่ยงที่สำคัญที่ทำให้ติดเชื้อโดยไม่ทราบสาเหตุครั้งนี้คือเป็นผู้ป่วยที่มีระดับภูมิคุ้มกันต่ำ ทำให้ติดเชื้อ *S.suis* ได้

ตารางที่ 5 จำนวนผู้ป่วยและอัตราป่วยโรคอุจจาระร่วง จังหวัดร้อยเอ็ด ปี 2566

อำเภอ	เดือน												รวม	อัตราป่วย (ต่อแสน)
	ม.ค.	ก.พ.	มี.ค.	เม.ย.	พ.ค.	มิ.ย.	ก.ค.	ส.ค.	ก.ย.	ต.ค.	พ.ย.	ธ.ค.		
เมือง	312	279	255	222	222	173	186	180	135	42	0		2,006	1,284.80
เกษตรวิสัย	77	97	125	87	86	106	97	104	68	6	0		853	867.35
ปทุมรัตน์	78	61	83	72	46	29	12	22	6	12	5		426	793.58
จตุรพักตรพิมาน	129	124	139	108	111	76	53	52	22	23	14		851	1,055.33
ธวัชบุรี	61	103	57	46	43	30	50	40	33	9	0		472	690.33
พนมไพร	31	38	41	36	31	36	38	31	27	31	22		362	493.23
โพนทอง	235	266	247	33	14	9	12	4	6	0	0		826	765.74
โพธิ์ชัย	91	97	74	82	45	40	32	44	19	6	2		532	920.42
หนองพอก	55	63	100	67	46	68	60	32	36	12	0		539	820.61
เสลภูมิ	96	125	138	112	120	85	54	55	55	3	0		843	693.74
สุวรรณภูมิ	169	154	169	128	56	105	124	118	44	2	1		1,070	919.05
เมืองสรวง	55	2	25	34	28	24	22	39	15	1	0		245	1056.17
โพนทราย	19	23	16	4	4	4	7	6	8	4	0		95	339.23
อาจสามารถ	94	116	117	62	19	15	13	13	13	3	0		465	624.13
เมยวดี	28	87	64	36	41	31	43	41	42	2	0		415	1827.87
ศรีสมเด็จ	139	142	136	148	139	111	138	145	125	57	0		1,280	3,471.75
จังหาร	99	118	140	122	77	89	112	61	64	3	0		885	1,879.58
เชียงขวัญ	43	54	40	26	45	22	25	27	16	12	4		314	1,129.42
หนองฮี	35	28	25	31	25	17	9	18	5	6	0		199	799.04
ทุ่งเขาหลวง	71	69	83	34	19	6	8	4	2	1	0		297	1,256.19
<b>รวมทั้งหมด</b>	<b>1,917</b>	<b>2,046</b>	<b>2,074</b>	<b>1,490</b>	<b>1,217</b>	<b>1,076</b>	<b>1,095</b>	<b>1,036</b>	<b>741</b>	<b>235</b>	<b>48</b>		<b>12,975</b>	<b>991.54</b>

ที่มา : ข้อมูล ณ วันที่ 26 พฤศจิกายน 2566 (จากรายงาน 506)



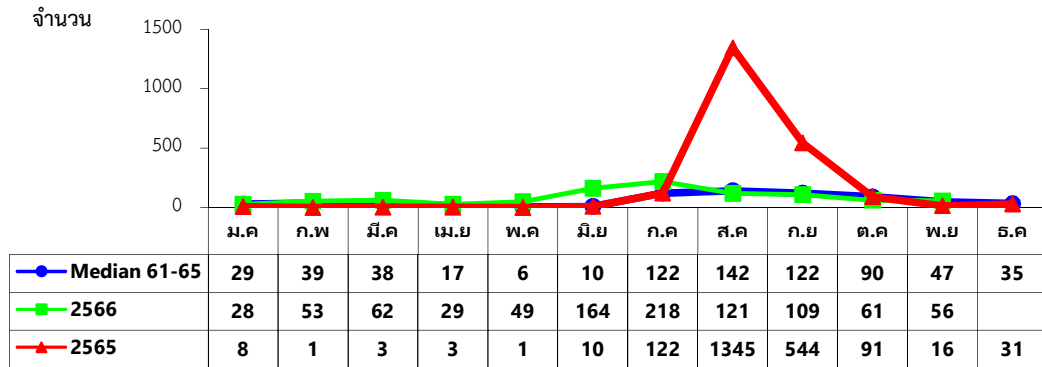
ตารางที่ 6 จำนวนผู้ป่วยและอัตราป่วยโรคอาหารเป็นพิษ จังหวัดร้อยเอ็ด ปี 2566

อำเภอ	เดือน												รวม	อัตราป่วย (ต่อแสน)
	ม.ค.	ก.พ.	มี.ค.	เม.ย.	พ.ค.	มิ.ย.	ก.ค.	ส.ค.	ก.ย.	ต.ค.	พ.ย.	ธ.ค.		
เมือง	56	59	41	34	41	29	50	33	27	40	20		430	275.41
เกษตรวิสัย	17	15	24	21	18	15	13	21	15	12	9		180	183.03
ปทุมรัตน์	22	22	38	32	20	20	35	17	20	27	13		266	495.52
จตุรพักตรพิมาน	24	29	7	21	21	21	57	33	18	23	24		278	344.75
ธวัชบุรี	12	23	6	5	5	8	5	2	10	7	4		87	127.24
พนมไพร	16	24	8	8	8	4	3	4	12	6	3		96	130.80
โพนทอง	16	48	30	22	31	56	45	42	21	41	20		372	344.86
โพธิ์ชัย	1	9	7	15	7	6	4	4	2	3	2		60	103.81
หนองพอก	6	9	24	11	4	7	6	14	7	1	1		90	137.02
เสลภูมิ	9	4	8	2	6	9	7	18	9	5	7		84	69.13
สุวรรณภูมิ	4	3	6	4	6	6	8	1	0	1	0		39	33.50
เมืองสรวง	1	1	0	0	2	2	1	0	1	2	0		10	43.11
โพนทราย	4	6	2	0	2	2	1	3	1	0	0		21	74.99
อาจสามารถ	27	21	23	16	11	24	13	13	27	10	9		194	260.39
เมยวดี	0	1	2	1	0	2	4	4	5	1	2		22	96.90
ศรีสมเด็จ	62	66	74	64	51	29	24	29	25	27	21		472	1,280.21
จังหาร	3	2	2	4	1	5	2	3	4	2	4		32	67.96
เชียงขวัญ	17	24	7	5	22	6	3	19	20	16	2		141	507.16
หนองฮี	2	5	2	0	3	2	1	0	0	0	0		15	60.23
ทุ่งเขาหลวง	1	6	4	5	5	2	1	0	0	5	6		35	148.04
<b>รวมทั้งหมด</b>	<b>300</b>	<b>377</b>	<b>315</b>	<b>270</b>	<b>264</b>	<b>255</b>	<b>283</b>	<b>260</b>	<b>224</b>	<b>229</b>	<b>147</b>		<b>2,924</b>	<b>223.45</b>

ที่มา : ข้อมูล ณ วันที่ 26 พฤศจิกายน 2566 (จากรายงาน 506)

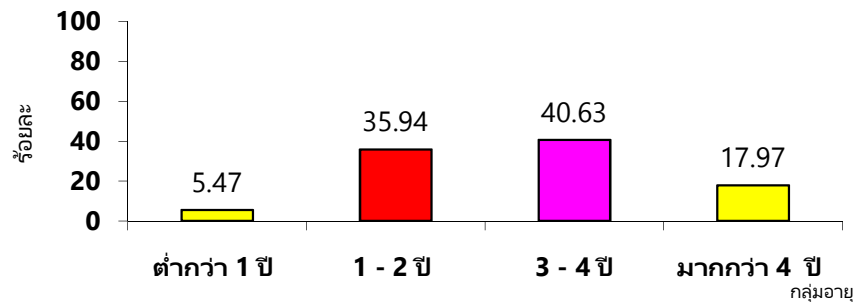
## 2.4 โรคมือ เท้า ปาก (Hand Foot Mouth Disease)

สถานการณ์ของจังหวัดร้อยเอ็ด ตั้งแต่ 1 มกราคม – 26 พฤศจิกายน 2566 มีรายงานผู้ป่วยโรค HFMD จำนวน 950 ราย อัตราป่วย 72.59 ต่อประชากรแสนคน



รูปที่ 7 จำนวนผู้ป่วยโรคมือ เท้า ปาก จำแนกรายเดือน ปี 2566 เปรียบเทียบ ปี 2565 และ ค่ามัธยฐานย้อนหลัง 5 ปี

กลุ่มอายุที่พบผู้ป่วยสูงสุด คือ อายุ 3-4 ปี (ร้อยละ 40.63) รองลงมา คือ กลุ่มอายุ 3-4 ปี (ร้อยละ 35.94) และอายุมากกว่า 4 ปี (ร้อยละ 17.97)



รูปที่ 8 ร้อยละผู้ป่วยโรคมือเท้าปาก จำแนกตามกลุ่มอายุ จ.ร้อยเอ็ด ปี 2566



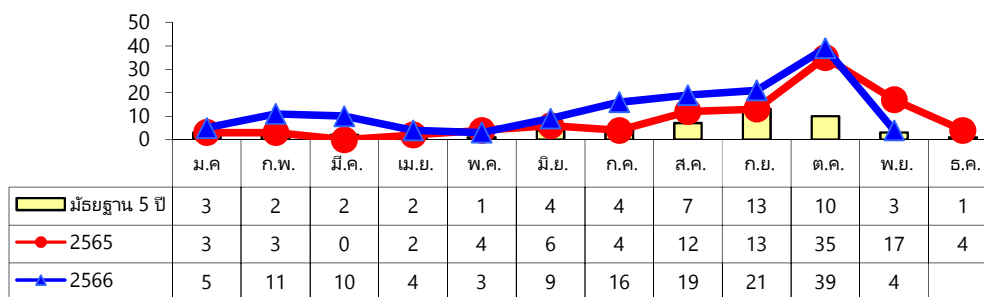
ตารางที่ 7 จำนวนผู้ป่วยและอัตราป่วยโรคมือเท้าปาก จำแนกรายเดือน จ.ร้อยเอ็ด ปี 2566

อำเภอ	เดือน												รวม	อัตราป่วย (ต่อแสน)
	ม.ค.	ก.พ.	มี.ค.	เม.ย.	พ.ค.	มิ.ย.	ก.ค.	ส.ค.	ก.ย.	ต.ค.	พ.ย.	ธ.ค.		
เมือง	1	11	19	8	5	13	37	31	18	7	5		155	99.27
เกษตรวิสัย	2	7	8	3	3	6	19	5	2	0	0		55	55.93
ปทุมรัตน์	3	1	4	0	0	1	9	3	7	10	16		54	100.59
จตุรพักตรพิมาน	3	2	1	1	0	9	26	16	5	4	4		71	88.05
ธวัชบุรี	2	3	2	1	0	5	17	4	3	0	3		40	58.50
พนมไพร	2	3	0	1	0	2	19	2	5	3	0		37	50.41
โพนทอง	2	2	5	2	7	8	6	3	5	10	8		58	53.77
โพธิ์ชัย	0	1	9	0	9	8	2	0	7	5	3		44	76.12
หนองพอก	0	5	2	1	0	3	1	1	3	1	3		20	30.45
เสลภูมิ	2	5	2	1	1	9	2	10	11	5	3		51	41.97
สุวรรณภูมิ	3	4	2	5	6	27	22	10	16	4	1		100	85.89
เมืองสรวง	0	0	0	0	3	17	4	3	4	0	1		32	137.95
โพนทราย	0	0	0	0	0	8	0	1	1	1	1		12	42.85
อาจสามารถ	0	3	4	3	7	38	25	1	1	1	1		84	112.75
เมยวดี	0	0	2	1	2	1	10	0	0	1	0		17	74.88
ศรีสมเด็จ	0	0	0	0	2	0	7	6	6	0	1		22	59.67
จังหาร	3	4	1	1	2	2	5	3	5	4	1		31	65.84
เชียงขวัญ	1	1	0	1	0	1	0	9	3	0	0		16	57.55
หนองฮี	4	1	1	0	1	0	4	10	6	3	4		34	136.52
ทุ่งเขาหลวง	0	0	0	0	1	6	3	3	1	2	1		17	71.90
<b>รวมทั้งหมด</b>	<b>28</b>	<b>53</b>	<b>62</b>	<b>29</b>	<b>49</b>	<b>164</b>	<b>218</b>	<b>121</b>	<b>109</b>	<b>61</b>	<b>56</b>		<b>950</b>	<b>72.60</b>

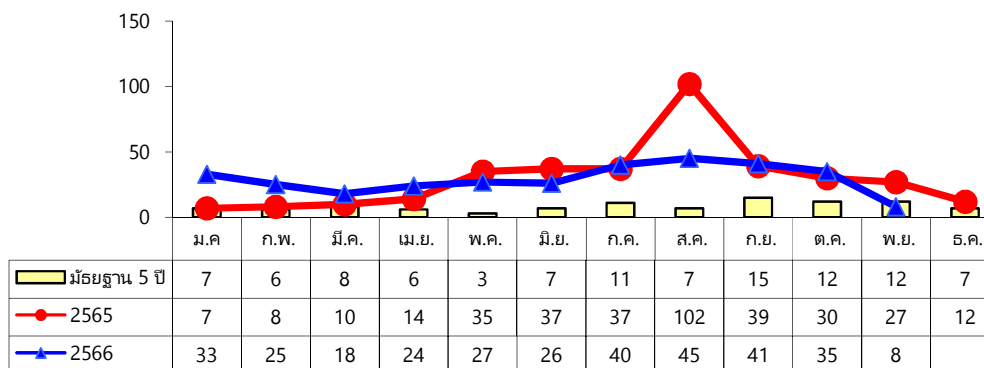
ที่มา : ข้อมูล ณ วันที่ 26 พฤศจิกายน 2566 (จากรายงาน 506)

## 2.5 สถานการณ์โรคเลปโตสไปโรซิส และเมลิออยด์โตซิส

ตั้งแต่ 1 มกราคม – 26 พฤศจิกายน 2566 จังหวัดร้อยเอ็ด มีรายงานผู้ป่วยโรคเลปโตสไปโรซิส จำนวน 141 ราย อัตราป่วยเท่ากับ 10.77 ต่อแสนประชากร เสียชีวิต 1 ราย อัตราป่วยตาย ร้อยละ 0.70 โรคเมลิออยด์โตซิส จำนวน 322 ราย อัตราป่วย 24.60 ต่อแสนประชากร เสียชีวิต 2 ราย อัตราป่วยตาย ร้อยละ 0.66



รูปที่ 9 จำนวนผู้ป่วยโรคเลปโตสไปโรซิส จำแนกรายเดือน ปี 2566 เปรียบกับปี 2565 และมัธยฐาน 5 ปี



รูปที่ 10 จำนวนผู้ป่วยโรคเมลิออยด์โตซิส จำแนกรายเดือน ปี 2566 เปรียบกับปี 2565 และมัธยฐาน 5 ปี

ตารางที่ 8 จำนวนผู้ป่วยและอัตราป่วยโรคเลปโตสไปโรซิส จังหวัดร้อยเอ็ด ปี 2566

อำเภอ	เดือน												รวม	อัตราป่วย (ต่อแสน)
	ม.ค.	ก.พ.	มี.ค.	เม.ย.	พ.ค.	มิ.ย.	ก.ค.	ส.ค.	ก.ย.	ต.ค.	พ.ย.	ธ.ค.		
เมือง	0	1	2	2	0	2	3	4	2	6	0		22	14.09
เกษตรวิสัย	0	0	1	0	0	0	0	0	0	0	0		1	1.02
ปทุมรัตน์	0	0	0	1	0	0	0	0	0	0	0		1	1.86
จตุรพักตรพิมาน	2	1	0	0	0	0	1	1	2	4	0		11	13.64
ธวัชบุรี	0	0	1	0	0	2	1	2	2	1	1		10	14.63
พนมไพร	0	0	0	1	0	1	1	0	0	1	1		5	6.81
โพนทอง	0	1	0	0	0	0	1	0	2	4	0		8	7.42
โพธิ์ชัย	0	1	0	0	0	0	0	1	0	3	0		5	8.65
หนองพอก	0	0	1	0	0	0	0	1	0	5	0		7	10.66
เสลภูมิ	0	3	1	0	0	1	3	4	4	3	0		19	15.64
สุวรรณภูมิ	0	1	0	0	0	0	0	0	1	2	0		4	3.44
เมืองสรวง	0	0	0	0	0	0	1	0	2	0	1		4	17.24
โพนทราย	0	1	1	0	1	0	0	0	0	0	0		3	10.71
อาจสามารถ	2	1	0	0	0	2	1	1	1	4	1		13	17.45
เมยวดี	0	0	0	0	0	0	1	0	1	1	0		3	13.21
ศรีสมเด็จ	0	0	1	0	0	0	0	1	1	2	0		5	13.56
จังหาร	0	0	2	0	2	1	1	1	3	3	0		13	27.61
เชียงขวัญ	1	0	0	0	0	0	0	2	0	0	0		3	10.79
หนองฮี	0	0	0	0	0	0	1	0	0	0	0		1	4.02
ทุ่งเขาหลวง	0	1	0	0	0	0	1	1	0	0	0		3	12.69
<b>รวมทั้งหมด</b>	<b>5</b>	<b>11</b>	<b>10</b>	<b>4</b>	<b>3</b>	<b>9</b>	<b>16</b>	<b>19</b>	<b>21</b>	<b>39</b>	<b>4</b>	<b>0</b>	<b>141</b>	<b>10.78</b>

ที่มา : ข้อมูล ณ วันที่ 26 พฤศจิกายน 2566 (จากรายงาน 506)

ตารางที่ 9 จำนวนผู้ป่วยและอัตราป่วยโรคเมลิออยโดซิส จังหวัดร้อยเอ็ด ปี 2566

อำเภอ	เดือน												รวม	อัตราป่วย (ต่อแสน)
	ม.ค.	ก.พ.	มี.ค.	เม.ย.	พ.ค.	มิ.ย.	ก.ค.	ส.ค.	ก.ย.	ต.ค.	พ.ย.	ธ.ค.		
เมือง	0	2	3	4	1	2	1	7	5	3	1		29	18.57
เกษตรวิสัย	1	1	1	0	0	0	2	1	1	0	0		7	7.12
ปทุมรัตน์	2	2	0	4	3	2	1	1	1	3	0		19	35.39
จตุรพักตรพิมาน	3	4	0	1	2	1	3	2	4	4	1		25	31.00
ธวัชบุรี	5	0	1	3	3	2	1	4	2	0	0		21	30.71
พนมไพร	0	0	0	1	1	1	3	1	1	0	0		8	10.90
โพนทอง	3	6	0	4	4	3	4	7	9	9	0		49	45.43
โพธิ์ชัย	2	1	4	0	1	2	1	2	1	4	1		19	32.87
หนองพอก	1	0	0	0	0	1	6	2	3	0	2		15	22.84
เสลภูมิ	2	1	1	2	5	5	3	6	0	3	0		28	23.04
สุวรรณภูมิ	4	0	0	1	1	0	4	0	8	0	0		18	15.46
เมืองสรวง	0	0	0	0	0	1	0	1	1	2	0		5	21.55
โพนทราย	1	1	1	0	0	1	0	1	0	0	0		5	17.85
อาจสามารถ	1	2	1	0	1	1	2	2	0	1	2		13	17.45
เมยวดี	2	1	1	0	1	2	3	2	2	0	0		14	61.66
ศรีสมเด็จ	0	1	2	4	1	1	0	3	0	5	0		17	46.11
จังหาร	2	1	1	0	1	0	3	1	0	0	0		9	19.11
เชียงขวัญ	1	0	1	0	1	1	2	2	2	1	1		12	43.16
หนองฮี	2	0	1	0	0	0	0	0	1	0	0		4	16.06
ทุ่งเขาหลวง	1	2	0	0	1	0	1	0	0	0	0		5	21.15
<b>รวมทั้งหมด</b>	<b>33</b>	<b>25</b>	<b>18</b>	<b>24</b>	<b>27</b>	<b>26</b>	<b>40</b>	<b>45</b>	<b>41</b>	<b>35</b>	<b>8</b>	<b>0</b>	<b>322</b>	<b>24.61</b>

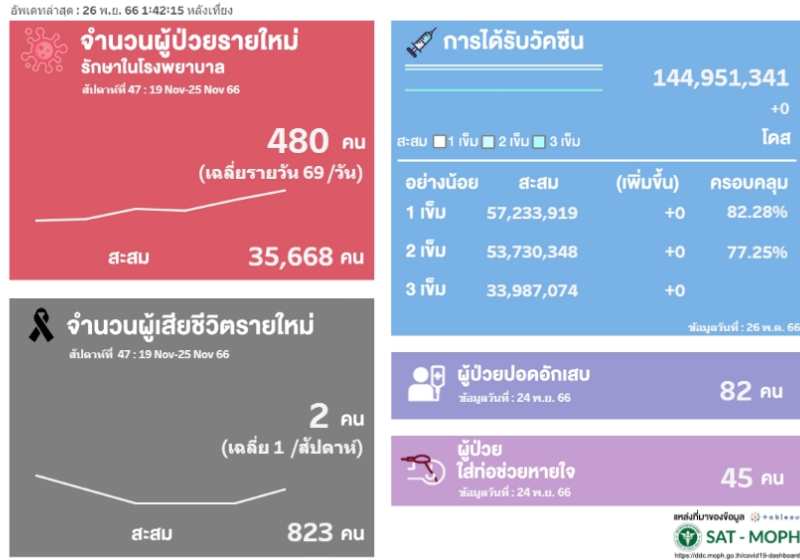
ที่มา : ข้อมูล ณ วันที่ 26 พฤศจิกายน 2566 (จากรายงาน 506)

## 2.6 สถานการณ์โรคติดเชื้อไวรัสโคโรนา 2019 (COVID-19)

สถานการณ์ประเทศไทย ข้อมูล ณ วันที่ 26 พฤศจิกายน 2566

พบผู้ป่วยยืนยันติดเชื้อ ปี 2566 สะสม รวม 35,668 ราย เสียชีวิต 823 ราย อัตราป่วยตายร้อยละ 2.30 มีผู้ป่วยปอดอักเสบ 82 ราย ในกลุ่มนี้ใช้เครื่องช่วยหายใจ 45 ราย

### สถานการณ์ผู้ป่วย COVID-19 ภายในประเทศ รายสัปดาห์

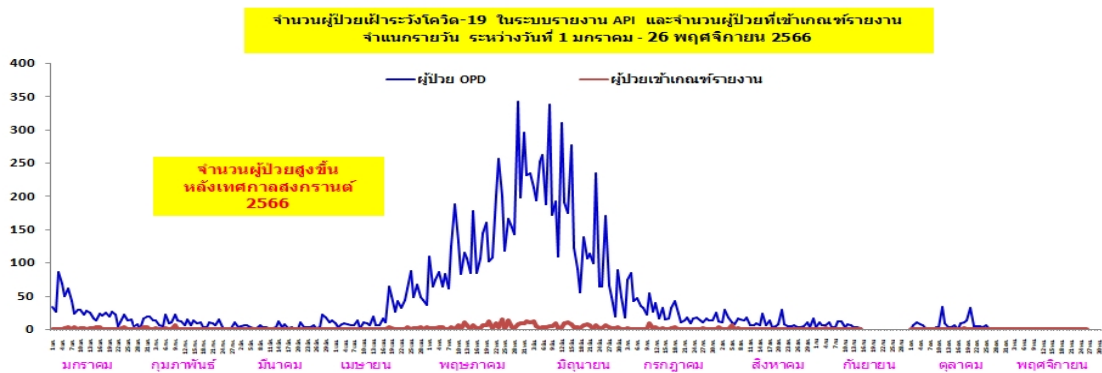


รูปที่ 11 จำนวนผู้ป่วยโควิด-19 ภาพรวมประเทศ ข้อมูล ณ วันที่ 26 พฤศจิกายน 2566

### สถานการณ์จังหวัดร้อยเอ็ด

มีรายงานผู้ป่วยยืนยันโรคติดเชื้อไวรัสโคโรนา 2019 ระลอกมกราคม 2565 รวม 41,919 ราย มีผู้เสียชีวิต 282 ราย อัตราป่วยตาย 0.67 ไม่มีผู้ป่วยอาการปอดอักเสบเข้ารับการรักษา

ข้อมูลการให้บริการวัคซีนโควิด-19 จังหวัดร้อยเอ็ด สะสม 808,200 ราย ( 1,931,762 โดส ) คิดเป็นความครอบคลุมร้อยละ 73.46



รูปที่ 12 จำนวนผู้ป่วยยืนยันโควิด-19 จ.ร้อยเอ็ด จำแนกตามวันรายงาน ข้อมูล ณ วันที่ 26 พฤศจิกายน 2566

ตารางที่ 10 จำนวนผู้ป่วยและอัตราป่วยโรคติดเชื้อไวรัสโคโรนา 2019 จำแนกรายเดือน จ.ร้อยเอ็ด ปี 2566

อำเภอ	เดือน												รวม	อัตราป่วย (ต่อแสน)
	ม.ค.	ก.พ.	มี.ค.	เม.ย.	พ.ค.	มิ.ย.	ก.ค.	ส.ค.	ก.ย.	ต.ค.	พ.ย.	ธ.ค.		
เมือง	11	4	0	7	23	21	5	1	1	1	0		74	5.66
เกษตรวิสัย	2	3	2	1	8	8	0	0	0	0	0		24	1.83
ปทุมรัตน์	2	2	0	1	11	3	0	0	0	0	0		19	1.45
จตุรพักตรพิมาน	3	3	1	10	39	14	0	0	0	0	0		70	5.35
ธวัชบุรี	1	0	0	1	8	12	2	0	0	1	0		25	1.91
พนมไพร	5	0	0	0	2	6	1	1	0	0	0		15	1.15
โพนทอง	2	2	1	1	12	21	4	1	1	1	0		46	3.52
โพธิ์ชัย	0	0	0	0	2	3	0	0	0	1	0		6	0.46
หนองพอก	2	2	2	1	14	18	5	1	0	0	0		45	3.44
เสลภูมิ	6	1	0	1	3	13	1	0	0	0	0		25	1.91
สุวรรณภูมิ	2	1	0	0	2	8	2	1	0	0	0		16	1.22
เมืองสรวง	2	0	0	1	0	1	0	0	0	0	0		4	0.31
โพนทราย	0	0	0	0	5	1	0	0	0	0	0		6	0.46
อาจสามารถ	0	0	0	2	11	8	1	1	0	2	0		25	1.91
เมยวดี	3	0	0	0	4	4	1	2	0	0	0		14	1.07
ศรีสมเด็จ	0	0	0	0	4	5	9	9	1	0	0		28	2.14
จังหาร	1	0	0	0	1	2	3	1	0	0	0		8	0.61
เชียงขวัญ	1	0	0	2	2	3	0	1	1	0	0		10	0.76
หนองฮี	1	1	0	0	4	5	1	0	0	0	0		12	0.92
ทุ่งเขาหลวง	0	1	0	0	0	2	0	1	0	0	0		4	0.31
<b>รวมทั้งหมด</b>	<b>44</b>	<b>20</b>	<b>6</b>	<b>28</b>	<b>155</b>	<b>158</b>	<b>35</b>	<b>20</b>	<b>4</b>	<b>6</b>	<b>0</b>		<b>476</b>	<b>36.38</b>

ที่มา : ข้อมูล ณ วันที่ 26 พฤศจิกายน 2566 (จากระบบรายงาน API กรมควบคุมโรค)



ขณะนี้ โรคติดเชื้อไวรัสโคโรนา 2019 ปรับจากโรคติดต่ออันตราย เป็นโรคติดต่อเฝ้าระวัง ตามพระราชบัญญัติโรคติดต่อ พ.ศ.2558 มีผลบังคับใช้ตั้งแต่วันที่ 1 ตุลาคม 2565 เป็นต้นมา แนวทางในการบริหารจัดการโรคติดเชื้อไวรัสโคโรนา 2019 กระทรวงสาธารณสุขให้ดำเนินการขับเคลื่อนผ่านคณะกรรมการโรคติดต่อจังหวัด และศูนย์บัญชาการเหตุการณ์ตอบโต้ภาวะฉุกเฉินด้านการแพทย์และสาธารณสุข (PH-EOC) โดยกระทรวงสาธารณสุขมีข้อสั่งการ เน้นให้ทุกจังหวัดจัดตั้งหน่วยฉีดวัคซีนหลักทุกจังหวัดและทุกอำเภอ (Covid-19 Vaccination Center) ให้ประชาชนเข้าถึงได้สะดวกและทั่วถึง ให้กำหนดวันให้บริการอย่างน้อย 1 วัน/สัปดาห์ สำหรับสถานที่ฉีดในโรงพยาบาลให้บูรณาการร่วมกับคลินิกสุขภาพเด็กดี รวมถึงให้ออกหน่วยฉีดวัคซีนเคลื่อนที่สำหรับชุมชนต่างๆ

จากการติดตามสถานการณ์ พบว่าหลังจากช่วงเทศกาลสงกรานต์ ปี 2566 มีจำนวนผู้ติดเชื้อโคโรนาไวรัส 2019 เพิ่มขึ้นจำนวนมาก จึงขอแนะนำให้ประชาชนทุกคนรับวัคซีนเข็มกระตุ้น 1 ครั้ง/ปี ช่วงก่อนเข้าฤดูฝน กรณีเสี่ยงสูงอาจพิจารณาให้ 2 ครั้ง/ปี กลุ่มเสี่ยงสูงได้แก่ กลุ่ม 608, กลุ่มบุคลากรทางการแพทย์, เจ้าหน้าที่ด่านหน้า เช่น อสม. ผู้นำชุมชน ซึ่งหน่วยบริการจะเปิดให้บริการฉีดวัคซีนไขว้หัดใหญ่ พร้อมกับวัคซีนโควิด1- เพื่ออำนวยความสะดวกในการรับบริการ

